



***GEDRAGSCODE
FIORETTI COLLEGE***



Gedragcode op het Fioretti College voor leerlingen, ouders, medewerkers en leveranciers

Namens de directie,

A.A. Machielse, MEM
algemeen directeur

Ter instemming aangeboden aan de medezeggenschapsraad d.d. 24 februari 2016
De medezeggenschapsraad heeft in zijn vergadering d.d. 24 februari 2016 instemming verleend.

Het Fioretti College is een school onder het bevoegd gezag van Ons Middelbaar Onderwijs.

Inhoudsopgave

1. Inleiding _____ pagina 4

2. Gedragscode _____ pagina 5

Doel gedragscode

Voordelen gedragscode

Uitgangspunten gedragscode

Schoolmaatregelen

Rol van de school

Rol van de leerling

Rol van de ouders/verzorgers

3. Aandachtsgebieden _____ pagina 7

Artikel 1 Gedragsregels

Artikel 2 Racisme en discriminatie (onderscheid naar geloof, afkomst of sociale geaardheid)

Artikel 3 Lichamelijk en verbaal geweld

Artikel 4 Wapenverbod, vuurwerkbezit en -handel

Artikel 5 Pesten

Artikel 6 Kleding en verzorging

Artikel 7 Seksuele intimidatie

Artikel 8 Genotmiddelen

Artikel 9 Diefstal en vandalisme

Artikel 10 Gebruik communicatiemiddelen

Artikel 11 Zorgvuldig handelen bij conflicten

Artikel 12 Beleid m.b.t. schorsing en verwijdering

Huiselijk geweld en kindermishandeling

4. Registratie incidenten, schade en strafbare feiten _____ pagina 14

Stroomschema's behorend bij Lichamelijk en Verbaalgeweld

1. Inleiding

Het Fioretti College vindt veiligheid belangrijk en het getuigt naar ons idee van een professionele instelling om belangrijke afspraken voor zowel leerlingen, medewerkers, leveranciers als ouders/verzorgers vast te leggen. Het gaat bij deze afspraken over algemene uitgangspunten en over zaken als machtsmisbruik, seksuele intimidatie, lichamelijke (en geestelijke) mishandeling, discriminatie, racisme, pesten en privacy. Door het vastleggen van deze afspraken in een gedragscode ontstaat duidelijkheid en hebben alle partijen houvast. De gedragscode van het Fioretti College verwijst tevens naar achterliggende documenten.

De wijze waarop leerkrachten, onderwijsondersteunend personeel, stagiaires en overigen met leerlingen en met elkaar omgaan op genoemde terreinen, bepaalt mede onze schoolcultuur. Een goed pedagogisch klimaat krijgt binnen deze schoolcultuur pas echt vorm als er bij de verschillende aandachtsterreinen duidelijke afspraken worden gemaakt.

Deze gedragscode is vastgesteld door de directie en besproken met de Medezeggenschapsraad. Het document is ook te downloaden via www.fioretticollege.nl

Contact

Heeft u naar aanleiding van deze gedragscode een vraag, behoefte aan meer informatie of een persoonlijk gesprek? Mail dan naar info@fioretticollege.nl Uw e-mail wordt vertrouwelijk behandeld.

2. Gedragscode

Doel gedragscode

De gedragscode van het Fioretti College heeft tot doel om:

- Een goed pedagogisch klimaat te bevorderen waarbinnen alle betrokkenen zich prettig en veilig voelen.
- Bij te dragen aan preventie van machtsmisbruik in de ruimste zin van het woord.
- Veiligheids-, gezondheids- en welzijnsaspecten voor alle betrokkenen op onze school te bevorderen en te bewaken.
- Privacy van alle betrokkenen te borgen

Voordelen gedragscode

Het Fioretti College geeft met o.a. deze gedragscode aan wat haar normen en waarden zijn. Leerlingen, ouders/verzorgers, medewerkers en leveranciers kunnen elkaar aanspreken op het naleven van deze gezamenlijk vastgestelde gedragsregels

Uitgangspunten gedragscode

- Respectvol omgaan met elkaar in woord en handelen zijn essentiële uitgangspunten binnen onze school.
- Een gedragscode houdt níet in, dat gedrag dat niet in regels is vastgelegd automatisch wel toelaatbaar is.
- Een gedragscode mag het spontane omgaan van alle betrokkenen met elkaar niet in de weg staan.
- Bij het vaststellen en naleven van regels moet rekening gehouden worden met de aard en het sociaal-emotionele ontwikkelingsniveau van de voorkomende leeftijdsgroepen.

Schoolmaatregelen

Als pedagogisch hulpmiddel bij de vorming van de leerlingen wordt er in bepaalde situaties gebruik gemaakt van belonen en indien nodig straffen. Bij strafmaatregelen hanteert de school drie belangrijke uitgangspunten:

- Spaarzaamheid:
Straf hoort een uitzondering te zijn. De school vindt dat het tot de professionele taken van een leerkracht hoort met alle kinderen een goede relatie te onderhouden. Als straf een dagelijks ingezet hulpmiddel is, klopt er dus iets niet.
- Adequaatheid:
Straf dient qua aard en omvang te passen bij de situatie en de leerling.
- Gedragsgerichtheid:
Straf is niet gericht op het kind als zodanig, maar op ongewenst gedrag dat het kind vertoont.

Het Fioretti College hanteert de volgende schoolmaatregelen:

- Waarschuwing en berisping;
- Extra opdrachten;
- Terugkomen of nablijven in je vrije tijd;
- Een opvoedkundige maatregel of huishoudelijke taken, binnen- en buitencorvee;
- Verwijzing naar Politie- melding of aangifte, Centrum voor Jeugd en Gezin, externe hulpverleners;
- Schorsing voor één of meer dagen;
- Tijdelijke verwijdering voor één of meer weken;
- Definitieve verwijdering.

In de meeste gevallen worden ouders/verzorgers mondeling en/of schriftelijk op de hoogte gesteld van een genomen maatregel. Er wordt altijd maatwerk geleverd.

Het komt natuurlijk wel eens voor dat ouders een andere mening hebben m.b.t. een door de school opgelegde straf. Over dat verschil van mening kan een ouder uiteraard met de school in gesprek gaan (leerkracht of de directie). Een ouder kan in beginsel echter niet eisen dat de opgelegde straf niet hoeft te worden gemaakt. Dat ondermijnt het gezag van de medewerker en dat kan niet de bedoeling zijn. De relatie tussen kind, leerkracht en ouder zou in dat geval zodanig onder druk komen te staan, dat er een vertrouwensbreuk ontstaat.

Rol van de school

De school (directie, leerkrachten, onderwijsondersteunend personeel, leveranciers) hanteert bij haar omgang met leerlingen, ouders en overige partijen respect voor de ander als algemeen uitgangspunt. Deze respectvolle wijze van omgaan met elkaar vormt de basis van alle relaties. Als relaties onder druk komen te staan door het ontbreken van dit respect, kan er een vertrouwensbreuk ontstaan. Zo'n vertrouwensbreuk kan verregaande consequenties hebben. Voor personeel kan dit leiden tot berisping, schorsing of ontslag, voor leerlingen tot schorsing of verwijdering.

Rol van de leerling

Van de leerling verwacht de school bij de omgang met medeleerlingen, medewerkers, ouders en overige partijen eveneens respect voor de ander als algemeen uitgangspunt. Door het ontbreken van het bovengenoemde respect kan een leerling de relatie met de school zodanig onder druk zetten dat een vertrouwensbreuk kan ontstaan. Zo'n vertrouwensbreuk kan verregaande consequenties hebben.

Rol van de ouders/verzorgers

Van de ouders verwacht de school ondersteuning bij haar taak om het vormingsproces van jonge mensen gestalte te geven. Die ondersteuning uit zich mede door de respectvolle omgang met medewerkers, leerlingen, andere ouders en overige partijen. Als ondersteuning en respectvolle omgang structureel ontbreken, wordt de relatie met de school onder druk gezet, waardoor een vertrouwensbreuk kan ontstaan. Zo'n vertrouwensbreuk kan verregaande consequenties hebben.

3. Aandachtsgebieden

Artikel 1. Gedragsregels

Het streven naar gelijkwaardigheid houdt in dat verbale en non-verbale intimidatie niet wordt getolereerd. Grappen, toespelingen, insinuaties en handtastelijkheden die als vervelend ervaren kunnen worden, worden niet getolereerd.

Bespreken van onacceptabel gedrag

- Onacceptabel gedrag van *leerlingen* wordt met de betrokkenen besproken, door de medewerker en/of schoolleiding.
- Onacceptabel gedrag van *ouders/verzorgers* wordt met de betrokkenen besproken, door de medewerker en schoolleiding.
- Onacceptabel gedrag van *medewerkers en leveranciers* wordt met de betrokkenen besproken door de schoolleiding.

Artikel 2. Racisme en discriminatie (onderscheid naar geloof, afkomst of sociale geaardheid)

We leven in een multiculturele samenleving. Naast de gewoonten en gebruiken vanuit de Nederlandse samenleving, ervaren we ook de aard en (levens)overtuiging van andere groepen. De schoolbevolking is multicultureel. Dat vraagt van allen die bij onze school betrokken zijn extra aandacht en inzet voor een goed pedagogisch en werkklimaat.

We verwachten daarbij het volgende gedrag:

- Leerlingen, ouders/verzorgers, medewerkers en leveranciers behandelen alle medewerkers, leerlingen en ouders/verzorgers gelijkwaardig;
- Leerlingen, ouders/verzorgers, medewerkers en leveranciers gebruiken geen racistische of discriminerende taal;
- Leerlingen, ouders/verzorgers, medewerkers en leveranciers laten zich niet in negatieve zin uit over de godsdienstige overtuiging/geaardheid van medewerkers, leerlingen, ouders/verzorgers en leveranciers;
- Leerlingen, ouders/verzorgers, medewerkers en leveranciers worden gestimuleerd onderlinge uitingen van racisme of discriminatie bij de schoolleiding te melden;

Meer informatie

Bij geconstateerde overtredingen maakt men hiervan altijd melding overeenkomstig de procedure van de **Klachtenregeling Ons Middelbaar Onderwijs**. We verwijzen hierbij ook naar: **Regeling ter voorkoming van seksuele intimidatie, agressie en geweld (o.a. pesten) en discriminatie**. Beide documenten zijn te downloaden via www.omo.nl

Artikel 3. Lichamelijk en/of verbaal geweld

Als hoofdregel hanteren we de afspraak:

Er wordt geen enkele vorm van lichamelijk en/of verbaal geweld, zowel door volwassenen als door leerlingen, getolereerd.

In relatie leerling ↔ leerling:

Bij het waarnemen van het gebruik van lichamelijk en/of verbaal geweld (geen 'duwtje'):

- Bij leerlingen grijpt de medewerker onmiddellijk in en haalt de vechtenden uit elkaar.
- Indien nodig en ter voorkoming van verdere escalatie worden de leerlingen naar gescheiden ruimten gestuurd.
- Indien bovenstaande nodig is zal de medewerker de betrokken collega's (mentoren en teamleider) waarschuwen en het voorval melden.
- Met de betrokken leerlingen wordt zo snel mogelijk een gesprek gevoerd (door mentoren/docent en eventueel teamleider).

- Bij geconstateerde verwondingen worden de ouders geïnformeerd (door mentor).
- Bij herhaling worden de ouders uitgenodigd voor een gesprek op school en wordt in overleg een oplossing voor het conflict gezocht (door mentor en eventueel teamleider).
- Het Registratieformulier Incidenten wordt ingevuld door de medewerker.

In relatie leerling ↔ medewerker

- Een medewerker/leerling die wordt geconfronteerd met lichamelijk en/of verbaal geweld maakt hiervan melding bij de schoolleiding.
- In geval van verbaal geweld wordt direct contact gelegd met de ouders door de schoolleiding. Na dit gesprek besluit de teamleider mogelijk (i.o.m. het directielid) tot schorsing van de betrokken leerling. Bij herhaling kan verwijdering van de leerling volgen.
- In geval van lichamelijk geweld wordt ook de directeur geïnformeerd. Na een gesprek met de ouders door de teamleider en het directielid, besluit de sector-directeur tot mogelijke schorsing en/of verwijdering van de betrokken leerling. De algemeen directeur beslist inzake mogelijke maatregelen tegen een medewerker.
- Bij herhaling van lichamelijk geweld van een leerling jegens een medewerker zal altijd worden besloten tot verwijdering van de betrokken leerling.
- Het Registratieformulier Incidenten wordt ingevuld door de medewerker.

In relatie ouder ↔ medewerker

- Bij verbaal of lichamelijk geweld of bedreiging maakt de medewerker hiervan melding bij de schoolleiding. Wanneer er sprake is van verbaal of lichamelijk geweld of bedreiging van de schoolleiding zal hierover contact zijn met de algemeen directeur. Er volgt een gesprek met ouder, medewerker en teamleider c.q. directielid. Met de instemming van het slachtoffer zal een melding van het delict worden gedaan bij de politie door schoolleiding, teamleider of medewerker. Het slachtoffer moet zelf aangifte doen.
- De algemeen directeur kan besluiten de betreffende ouder de toegang tot de school te ontzeggen.
- Het Registratieformulier Incidenten wordt ingevuld door de medewerker.

In relatie ouder ↔ leerling

- Bij lichamelijk geweld door een ouder wordt dit gemeld bij de schoolleiding- teamleider
- Schoolleiding tracht te bemiddelen tussen betrokken partijen. Bij verwondingen en ernstige situaties zal met de instemming van het slachtoffer de politie worden ingeschakeld. Er wordt altijd melding gedaan door de school.
- De algemeen directeur kan besluiten de betreffende ouder de toegang tot de school te ontzeggen
- Het Registratieformulier Incidenten wordt ingevuld door de schoolleiding-teamleider

Meer informatie

Meer informatie is te vinden in ons **Anti-agressieprotocol** en het **Registratieformulier Incidenten**. Deze documenten zijn te downloaden via www.fioretticollege.nl

Artikel 4. Wapenverbod, vuurwerkbezit en -handel

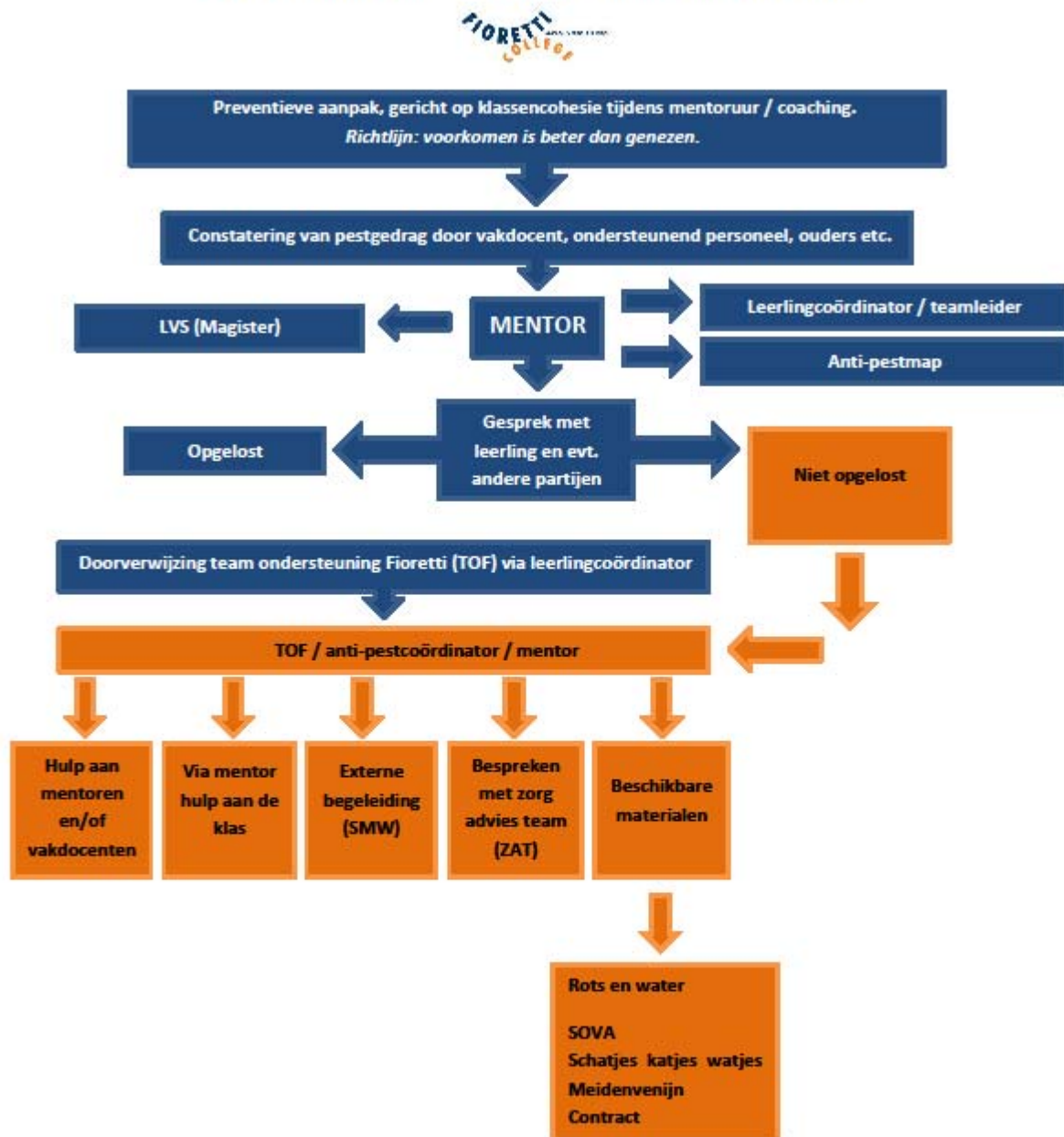
Zowel voor het buitenterrein als het schoolgebouw geldt voor iedereen een wapenverbod. Onder wapens worden ook verstaan: (kleine) messen, stokken, nepwapens en dergelijke, zoals vermeld in de Wet Wapens en Munitie, 2013.

- Constatering wordt gemeld aan teamleider.
- Alle wapens worden in beslag genomen en bij de politie ingeleverd.
- Bij constatering van wapenbezit/vuurwerkbezit doet de teamleider aangifte bij de politie.
- Als het leerlingen betreft worden de ouders gewaarschuwd door de teamleider over de geconstateerde overtreding. Bij het gebruik/in bezit hebben van wapens wordt altijd aangifte gedaan bij de politie.
- Het in het bezit hebben van en/of handelen in/afsteken van vuurwerk is niet toegestaan.
- Registratieformulier Incidenten wordt ingevuld door de medewerker.

Artikel 5. Pesten

- Het Fioretti College neemt duidelijk stelling tegen pesten. Van iedere leerling, ouder/verzorger, medewerker en leverancier wordt verwacht dat hij/zij pesten probeert te voorkomen.
- Leerlingen, ouders/verzorgers, medewerkers en leveranciers spreken anderen niet aan op een manier die als kwetsend kan worden ervaren.
- Leerlingen, ouders/verzorgers, medewerkers en leveranciers maken geen negatieve opmerkingen over kleding, uiterlijk, geloof of geaardheid.
- De leerlingen, ouders/verzorgers, medewerkers en leveranciers werken aan een positieve relatie door:
 - respect voor elkaars mogelijkheden en beperkingen;
 - respect voor elkaars godsdienst en seksuele geaardheid;
 - samen werken;
 - elkaar helpen;
 - niemand buitensluiten;
 - ruzies uitpraten.
- Leerlingen, ouders/verzorgers, medewerkers en leveranciers houden zich aan ons pestprotocol (pagina 10)
- Registratieformulier Incidenten wordt ingevuld door de medewerker.

Werkschema Pestprotocol (stroomdiagram bij pesten)



Artikel 6. Kleding en verzorging

Hoe een leerling, een ouder en medewerker zich kleedt is in principe een zaak van betrokkene zelf. Onderscheid in de benadering van leerlingen, ouders/verzorgers, medewerkers en leveranciers gebaseerd op kledingkeuze accepteren wij niet.

Wel moet de kleding/de manier waarop iemand zich kleedt:

- De vereiste sociale contacten goed mogelijk maken.
- Passend zijn in de context van een leef/werksituatie waar personen vanuit verschillende geloofsovertuigingen samen zijn.
- Niet leiden tot gevaarlijke (werk)omstandigheden voor betrokkene zelf of voor anderen.

Op basis hiervan hanteert het Fioretti de volgende afspraken:

- Er wordt van leerlingen, ouders/verzorgers, medewerkers en leveranciers een hygiënisch voorkomen verwacht.
- Leerlingen, ouders/verzorgers, medewerkers en leveranciers dragen tijdens schoolse activiteiten gepaste kleding. Medewerkers dragen geen korte broek (m.u.v. bedrijfskleding sectie LO) tijdens schoolse activiteiten. De schoolleiding is gerechtigd en verplicht toe te zien op de naleving van deze afspraak.
- Het is leerlingen, ouders/verzorgers, medewerkers en leveranciers niet toegestaan tijdens schoolse activiteiten gezichtsbedekkende kleding te dragen, zodat optimale communicatie mogelijk is. Dat betekent dat bv de niqaab, burqa verboden zijn.
- Het dragen van een hoofddoekje is toegestaan, maar mag geen gevaar opleveren in situaties waarbij de drager in aanraking komt met apparaten en toestellen.
- Het hoofddoekje mag ook geen belemmering zijn in de bewegingsvrijheid zoals in de lessen Bewegen en Sport, praktijklessen
In het schoolgebouw dragen leerlingen, ouders en medewerkers, leveranciers geen petten, bivakmutsen of ander hoofddeksel die geen godsdienstige betekenis hebben; dit kledingvoorschrift kan op schoolspecifieke wijze toegepast worden.
- Tijdens gymlessen en andere sportactiviteiten draagt de leerling geen (sport)kleding waaraan een ander zich kan verwonden.

Artikel 7. Seksuele intimidatie

Hiervan is sprake indien iemand wordt geconfronteerd met ongewenst seksueel getinte aandacht in de vorm van verbaal, fysiek of non-verbaal gedrag dat door degene die hiermee geconfronteerd wordt als onaangenaam wordt ervaren. Het gaat hierbij om gedrag dat plaatsvindt binnen of in samenhang met de onderwijssituatie en kan zowel opzettelijk als onopzettelijk zijn.

In dergelijke situaties wordt een Registratieformulier Incidenten ingevuld door de medewerker.

Meer informatie

Meer informatie is te vinden in de **Regeling ter voorkoming seksuele intimidatie, agressie, geweld en discriminatie** en het **Registratieformulier Incidenten**. Deze documenten zijn te downloaden via www.omo.nl

Artikel 8. Genotmiddelen

Op het schoolterrein en in het schoolgebouw wordt niet gerookt.

Het gebruik van genotmiddelen (zoals alcohol en drugs) of het bij zich hebben en/of verhandelen van genotmiddelen is tijdens schoolse activiteiten ten strengste verboden.

De school kan diverse maatregelen nemen wanneer men zich niet houdt aan deze regel.

Bij dergelijke situaties wordt melding gedaan aan de schoolleiding en wordt een Registratieformulier Incidenten ingevuld door de medewerker.

Artikel 9. Diefstal en vandalisme

Diefstal en vandalisme zijn onacceptabel. Onder vandalisme verstaan we het met opzet vernielen, beschadigen of onbruikbaar maken van andermans bezittingen. Onder diefstal verstaan we het heimelijk wegnemen of zich onrechtmatig toe-eigenen van andermans bezittingen.

Er wordt altijd melding gemaakt bij de schoolleiding. De directie besluit welke maatregel wordt getroffen. Dit kan variëren van: een waarschuwing, de procedure schorsing en/of verwijdering in gang zetten en/of het doen van aangifte bij de politie. Het registratieformulier incidenten wordt ingevuld door de schoolleiding.

Inzake het aannemen van geschenken/giften geldt voor alle medewerkers:

Geschenken en giften die een medewerker uit hoofde van zijn/haar functie ontvangt, worden gemeld en geregistreerd en zijn eigendom van de school. Er wordt een bestemming voor gezocht door de directie op voordracht van de manager bedrijfsvoering.

Artikel 10. Communicatiemiddelen

In en om onze school gelden afspraken voor het gebruik van communicatiemiddelen als de computer, internet, e-mail en telefonie.

We verwijzen hierbij naar het **Reglement gebruik communicatiemiddelen**. Dit document is te downloaden via zie www.fioretticollege.nl

Artikel 11. Zorgvuldig handelen bij conflicten

Het gebruik van machtsmiddelen:

Machtsmiddelen (zoals slaan met handen of voorwerpen) vinden wij een aantasting van ieders lichamelijke integriteit. Het is buitengewoon slecht voorbeeldgedrag en dient te allen tijde vermeden te worden. Op onze school is het gebruik van machtsmiddelen in deze zin absoluut niet toegestaan. Een leerling, ouder/verzorger, medewerker of leverancier stapt uit de situatie voordat het hier bedoelde zich zou kunnen voordoen.

Het aangaan van conflicten:

Als zich een conflictsituatie aandient, gaan ouders, leveranciers en medewerkers een conflict alleen aan vanuit een 'beheerste houding'. Als een leerling, ouder of medewerker zich te emotioneel betrokken voelt, gaat hij/zij zeker geen conflict aan. Het is beter zich dan terug te trekken. Dit betekent praktisch dat men mogelijkerwijs even zijn/haar 'verlies' neemt en er later op terug komt.

Correcte houding :

We eisen een correcte houding van de leerling, ouder/verzorger, medewerker en leverancier tegenover elkaar. Wij accepteren onder geen beding verbale en fysieke agressie. We accepteren geen bijnamen of scheldnamen. We corrigeren uiterst consequent. Zolang een correcte houding niet realiseerbaar is, onthouden leerlingen, ouders en medewerkers zich van pogingen om een gesprek aan te gaan.

Het gebruik van een fysieke aanpak:

Lichamelijk ingrijpen is in uiterste noodzaak alleen toegestaan als een leerling, ouder/verzorger, leverancier en medewerker voor zichzelf of voor zijn/haar omgeving een gevaar vormt. Een fysieke aanpak bestaat uit bewuste lichamelijke handelingen, dus niet uit handelingen die uitgelegd kunnen worden als agressie. Het doel is de leerling, ouder, medewerker, leverancier en zijn omgeving te

beschermen, veiligheid te bieden. In deze situaties gaat men geen discussie aan, maar tracht men zowel fysiek als verbaal zo neutraal mogelijk te reageren. De leerling, ouder, leverancier of medewerker mag met zachte drang beet gepakt worden ter verwijdering uit de situatie.

Conflicten melden:

Een conflict met fysiek ingrijpen waarbij een ouder, leverancier en/of medewerker is betrokken wordt altijd gemeld bij de schoolleiding. De schoolleiding legt dit vast middels het bijbehorende formulier **Registratieformulier Incidenten**. Vanuit dit formulier kan een gesprek tussen de ouders en de leerkracht (zo nodig met iemand van de schoolleiding) leiden tot adviezen over en weer, oplossingsstrategieën, evaluatie en bezinning.

Artikel 12. Beleid m.b.t. Schorsing en verwijdering

Het inrichtingsbesluit WVO artikel 13, 14 en 15 geven hierin aan hoe hiermee om te gaan. Het reglement Bezwaar en Beroep in leerlingzaken Ons Middelbaar Onderwijs is daarin leidend. De regeling ter voorkoming van seksuele intimidatie, agressie, geweld (waaronder pesten) en discriminatie van Ons Middelbaar Onderwijs geeft verder aan hoe te handelen.

Schorsing is aan de orde wanneer de directie bij ernstig wangedrag van een leerling, ouder of medewerker onmiddellijk moet optreden en er tijd nodig is voor het zoeken naar een oplossing. Wangedrag van de ouder kan leiden tot schorsing van de leerling. Ernstig wangedrag van een leerling, ouder of medewerker kan bijvoorbeeld zijn: mishandeling, diefstal of het herhaald negeren van een schoolregel. Schorsing vindt in principe pas plaats nadat alle stappen in de relevante procedures zijn doorlopen.

Meer informatie

We verwijzen naar

- Inrichtingsbesluit WVO art. 13 Schorsing
art. 14 Definitieve verwijdering
art. 15 Beslistermijn bij bezwaren
- Reglement bezwaar en beroep in leerlingzaken Ons Middelbaar Onderwijs
- Klachtenregeling Ons Middelbaar Onderwijs

Huiselijk geweld en kindermishandeling

Het Fioretti College heeft aandacht voor leerlingen die (vermoedelijk) te maken hebben met huiselijk geweld of kindermishandeling. Onze **Meldcode huiselijk geweld en Kindermishandeling** geeft aan welke stappen door medewerkers gezet kunnen worden bij signalen van huiselijk geweld of kindermishandeling. Deze meldcode is te downloaden via www.fioretticollege.nl

4. Registratie incidenten, schade en strafbare feiten

Incidenten, schades en strafbare feiten worden door het Fioretti College altijd geregistreerd.

De bijbehorende formulieren zijn te downloaden via www.fioretticollege.nl

Het betreft de volgende formulieren:

- Registratieformulier incidenten
- Registratieformulier strafbare feiten
- Registratieformulier schade

Stroomschema's behorend bij Lichamelijk en Verbaalgeweld

leerling --- leerling (invullen registratieformulier incidenten)



waargenomen door medewerker: ingrijpen



evt. naar gescheiden ruimtes
evt. naar mentor en teamleider



gesprek: mogelijk sanctie



evt. ouders

leerling --- medewerker (invullen registratieformulier incidenten)



melding bij de schoolleiding * bij verbaal geweld



contact met de ouders door schoolleiding: gesprek



teamleider iom directeur: sanctie

melding bij de schoolleiding * bij lichamelijk geweld/bedreiging



contact met ouders door directeur: gesprek



contact met /directielid/ alg. directeur: sanctie

ouder --- medewerker (invullen registratieformulier incidenten)



bij verbaal geweld, lichamelijk geweld of bedreiging



melding bij de schoolleiding



contact met de ouder



gesprek met de ouder, medewerker, schoolleiding



mogelijk aangifte bij de politie

alg. directeur wordt geïnformeerd



mogelijke sanctie door directielid/ alg.directeur

ouder --- leerling (invullen registratieformulier incidenten)



melding bij de schoolleiding



lid schoolleiding informeert



alg. directeur wordt geïnformeerd ----- kan evt. sanctie toepassen



mogelijke bemiddeling door de directie/schoolleiding



-mogelijk -inschakelen politie

-melding bij politie

-melding bij Centrum Jeugd & Gezin